

taf

LE QUIZ QUI DÉGÈNÈRE
LE TRAVAIL

DOSSIER PÉDAGOGIQUE

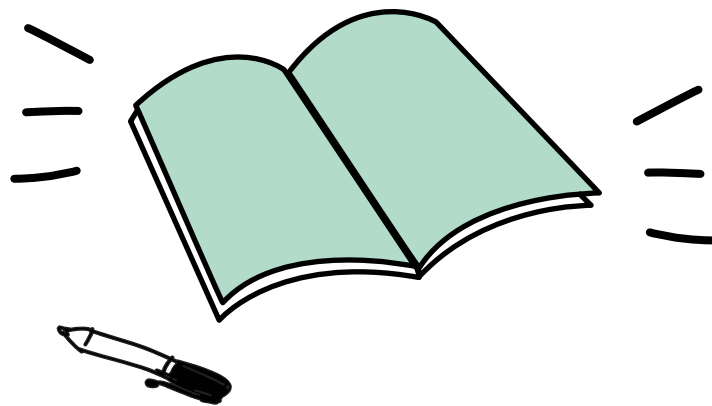




TABLE DES MATIÈRES

INTRODUCTION	-----	4
PRÉSENTATION DES PARTENAIRES	-----	5
CONDUITE D'ANIMATION QUIZ TAF	-----	7
1	Posture de l'animateurice	----- 7
1.1	Charte	----- 7
1.2	Outing	----- 8
1.3	Animer de manière dégenrée	----- 8
1.3.1	Attitude	----- 8
1.3.2	Langage	----- 9
1.3.3	Personnel	----- 9
2	Jeux brise-glace	----- 10
2.1	Cartes émotions	----- 10
2.2	Dessine ton humeur	----- 10
2.3	Anecdotes	----- 10
3	Préparation du quiz	----- 11
4	Fonctionnement du quiz et de l'animation	----- 12
5	Animations annexe	----- 17
5.1	Animation Julien et Laura	----- 17
5.2	Animation adjectifs	----- 17
6	Evaluation	----- 17
7	Ressources	----- 18
8	Annexes	----- 20
8.1	Vocabulaire	----- 20
8.2	Statistiques	----- 22
8.3	Fiche animation "Julien et Laura"	----- 23
8.4	Affiches Julien et Laura	----- 24
8.5	Fiche animation "adjectifs"	----- 25
8.6	Exemples d'adjectifs	----- 26
8.7	Grille d'évaluation	----- 27

INTRODUCTION

Le quiz **TAF** est à destination des jeunes âgé-es de 14 à 22 ans. **TAF** invite à plonger dans une analyse du milieu professionnel à travers le spectre du genre, dans le but de prendre conscience des réalités qui entourent les jeunes.

Au fil de ce quiz, vous aurez l'occasion de questionner vos représentations genrées, de découvrir des données chiffrées mais aussi d'apprendre et/ou revoir des concepts clés en lien avec la thématique.

Ce quiz peut également accompagner les jeunes dans leurs réflexions concernant les voies professionnelles qui s'offrent à elleux.

taf LE QUIZ QUI DÉGENRE
LE TRAVAIL 

PRÉSENTATION DES ASBL PARTENAIRES

LE SIEP

Le **SIEP** - Service d'Information sur les Etudes et les Professions - est une **ASBL** agréée comme **Organisation de Jeunesse et Fédération de centres d'information** par la **Fédération Wallonie-Bruxelles** et soutenue par les **Régions wallonne et bruxelloise**. Le SIEP est aussi membre de la **Confédération des Organisations de Jeunesse**.

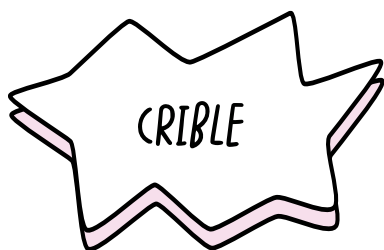
Le **SIEP** traite et diffuse des informations concernant les études, les professions et aborde aussi d'autres thématiques comme la mobilité, la citoyenneté, les loisirs, la culture. Il documente, informe, conseille toute personne en assurant confidentialité et anonymat. Le **SIEP** propose différents services : entretiens d'information individuels et collectifs, séances d'orientation, animations, édition de publications, création d'outils multimédia, de sites web, organisation de salons et de campagnes d'information sur les études, formations et métiers ainsi que des formations.

CONTACT

siep.dir@siep.be

+32 (0)4/220 2400





Crible ASBL est une **organisation de jeunesse reconnue** par la **Fédération Wallonie-Bruxelles, labellisée EVRAS** (Education à la Vie Relationnelle, Affective et Sexuelle). **Crible** participe à la formation de jeunes **CRACS** (Citoyen·nes Responsables Actif·ves Critiques et Solidaires).

Crible travaille principalement autour de la notion de genre, des stéréotypes de genre et des enjeux LGBTQIA+ : identité, expression, attirance, discrimination, sexisme, intersectionnalité, masculinités...

Crible privilégie une approche active où les apprenant·es sont au cœur de leur apprentissage et ce, en variant les outils en fonction de l'activité et du groupe (pédagogie active). Sa volonté est d'aider les jeunes à mieux comprendre le monde qui les entoure mais aussi comment iels y contribuent. L'association accompagne les jeunes vers plus de compréhension du genre pour le visualiser et en parler mais aussi pour déconstruire ensemble les stéréotypes de genre.

Crible va à la rencontre de divers publics que ce soient les jeunes elleux-mêmes (à partir de 6 ans) ou les structures jeunes (écoles, maisons de jeunes, centres culturels, plannings familiaux, etc.) par le biais d'animations pour enfants et jeunes, de formations pour adultes, de conférences ou encore d'ateliers. Crible invite les participant·es à questionner le monde, la société mais aussi à se questionner et interroger leurs représentations, visions, valeurs, préférences.

Crible propose ainsi des formations à destination de personnes ayant un lien avec le secteur de la jeunesse, des animations avec des jeunes et des accompagnements d'équipe.



CONTACT

info@cribleasbl.be

+32 (0)472/47 32 71

CONDUITE D'ANIMATION QUIZ TAF

 DURÉE : 1H40

 MATÉRIEL :

- ✓ un support informatique (GSM, tablette, ordinateur)
- ✓ un projecteur pour projeter le quiz sur un grand écran
- ✓ un tableau pour écrire ou un flip chart
- ✓ des post-it

1 POSTURE DE L'ANIMATEURICE

Le quiz TAF et l'animation qui peut être menée en lien sont principalement à destination des jeunes âgé-es de 14 à 22 ans. L'objectif du quiz et de l'animation est de déconstruire les stéréotypes, de questionner l'assignation de genre et de critiquer la manière dont notre société sexualise les corps.

L'animatrice se doit de vulgariser un maximum ses propos et de permettre aux jeunes d'analyser et de mieux comprendre les valeurs qui leurs ont été transmises par la société et l'éducation. Le but est aussi de développer l'esprit critique des jeunes, tout en questionnant leur vision de la société, d'un point de vue éthique. Les temps d'échange sont importants car ils permettent de susciter le débat et d'accompagner les jeunes dans la déconstruction.

1.1 CHARTE

Vous vous engagez à adhérer, appliquer et défendre des principes de bienveillance et d'inclusion. Il est important de ne pas juger les représentations du public, car nous ne sommes pas toutes au même stade de déconstruction, et nous ne sommes pas informé-es, éduqué-es, sensibilisé-es de la même manière (cela dépend du milieu social, de la culture, de l'âge, de l'environnement, etc.). L'animatrice doit faire preuve de patience et de détachement, tout en recadrant les propos volontairement LGBTphobes, racistes, sexistes, grossophobes, sérophobes, putophobes, validistes... Cependant, toutes les questions sont bonnes à prendre. Il est important d'expliquer les termes complexes de manière claire et vulgarisée.

1.2 OUTING

Révéler sa propre identité de genre ou orientation sexuelle/romantique en animation peut apporter des aspects positifs :

- Cela permet d'humaniser le propos;
- Cela permet d'ouvrir la discussion.

Cependant, ce n'est pas obligatoire. Il est nécessaire de réunir certaines conditions :

- Il faut être à l'aise et sûr·e de soi;
- Toutes les conditions pour se sentir en sécurité doivent être réunies. Il s'agit d'un ressenti personnel;
- Si cela vous met plus à l'aise, faites le lorsque vous êtes 2 animateurices minimum;
- Il est bien entendu interdit d'outer l'animateurice qui vous accompagne.

1.3 ANIMER DE MANIÈRE DÉGENRÉE

1.3.1 ATTITUDE

Lorsque vous animez un groupe, et plus particulièrement lorsque vous traitez de questions de genre ou de thématiques LGBTQIA+, il est important de mettre en place plusieurs conditions :

- Avoir des représentations et exemples diversifiés (photos, phrases);
- Inciter à la mixité dans les sous-groupes quand c'est pertinent, voir la non-mixité comme un outil sécurisant, d'*empowerment* plutôt que comme un objet;
- Donner l'exemple : répartition égalitaire au sein de l'équipe de formation;
- Distribuer la parole de manière équitable. Utiliser des techniques écrites, avec des images, des votes pour s'assurer que tout le monde a l'occasion de donner son avis;
- Respecter la vie privée : en fonction de la situation, de quoi ai-je vraiment besoin comme information ?
- Bannir explicitement les propos sexistes, homophobes, transphobes et réagir en rappelant la loi.

1.3.2 LANGAGE

Dans ce domaine, encore plus que d'autres, le langage est très important. Bien choisir les mots utilisés, comment les phrases sont formulées, etc. Voici nos conseils :

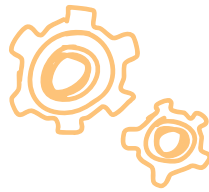
- S'adresser à toutes et tous : supprimer les expressions genrées si elles sont inutiles (Bonjour ou bonjour tout le monde, au lieu de bonjour mesdames et messieurs), utiliser des termes épicènes, utiliser au maximum l'écriture et le langage inclusif (Utiliser des termes épicènes : « les personnes », « les individus », « l'équipe de formation »);



- Dégenrer ses propos, bannir les propos et les blagues sexistes;
- Éviter les propos culpabilisants et « individualisants ».

1.3.3 PERSONNEL

- Être attentif·ve à ses croyances inconscientes;
- Proposer des contenus sur le genre dans les cours, les activités (littératures françaises, les figures féminines dans l'histoire, clitoris en science);
- S'interroger soi-même, donner la parole aux concerné·es, s'informer sur d'autres réalités;
- Accepter un fond de préjugé et y travailler calmement, un peu à la fois;
- Être proactif·ve : formation du personnel, réaliser des animations sur les thématiques, remonter les choses à la hiérarchie, repenser les espaces (toilettes, vestiaires);
- Ne pas être culpabilisant avec les jeunes qui sont aussi victimes du système, plutôt questionner, déconstruire;
- Si je me trompe, que je fais mal, utiliser ce qui se passe pour déconstruire, analyser les causes et les conséquences.



2 JEU BRISE-GLACE

Commencer par un jeu brise-glace afin d'introduire l'activité et permettre au groupe de jeunes de se connaître, de sociabiliser ou de rentrer dans la thématique plus facilement. Un brise-glace ne doit pas prendre plus de 15 minutes, pour ne pas empiéter sur le reste de l'animation.

2.1 CARTES ÉMOTIONS

Demander à chaque participant·e de choisir 2 cartes émotions qui représentent leur état actuel et d'expliquer pourquoi. (cf. outil Cartes émotion)

2.2 DESSINE TON HUMEUR

Demander aux participant·es de dessiner individuellement leur humeur actuelle et d'expliquer ce que cela signifie. Si vous avez peu de temps, demandez la météo du jour simplement avec le pouce (pouce en l'air ou en bas).

2.3 ANECDOTES

Demander à chaque participant·e d'inscrire sur un post-it une anecdote personnelle, si possible drôle, qui lui est arrivée dans son quotidien. Il faut bien préciser que les anecdotes ne doivent pas être trop intimes car elles vont être partagées en public. Vous pouvez donner un exemple, et participer vous aussi à l'activité. Une fois les anecdotes inscrites, demander au groupe de faire une boule avec le papier et de la lancer simultanément dans la salle. Chaque personne récupère ensuite un papier et le lit à tour de rôle, dans le but de retrouver qui en est le·a rédacteur·ice. La personne concernée par l'anecdote peut alors se révéler et, si elle le souhaite, donner davantage de détails.



③ PRÉPARATION AU QUIZ

✓ OPTION 1

Avant d'entamer le quiz en tant que tel, faire un sondage dans la classe avec des post-it afin que chaque jeune se positionne. Distribuer des post-it de deux couleurs différentes à chaque jeune. Le post-it jaune signifie "oui" et le vert "non". Inviter les jeunes à lever leur post-it en fonction de leur réponse donnée à une question donnée.

Exemple : Qui a déjà remarqué qu'il y avait plus de femmes que d'hommes dans certains métiers ?

Leur demander des exemples de métiers où ils font ce constat afin de voir quelles sont leurs représentations.

✓ OPTION 2

Mettre dans l'espace des affiches avec des pourcentages dans 4 endroits par exemple. Poser la question suivante à votre avis, quel est le pourcentage de femmes garagistes en Belgique ? Inviter les jeunes à se positionner dans l'espace en fonction de ce qu'ils pensent.

✓ OPTION 3

Demander des proportions ou des données, que le quiz dévoilera par la suite. Ainsi, les jeunes pourront confronter leurs représentations préliminaires avec le contenu du quiz.

Exemple : Combien y-a-t-il de femmes ouvrières polyvalentes dans le bâtiment en Belgique? (cf. Annexe 2 Statistiques)

✓ OPTION 4

Démarrer l'animation Julien et Laura (cf. Annexes 3 et 4)

✓ OPTION 5

Utiliser l'outil Maman Rodarde (cf. Ressources)



4 FONCTIONNEMENT DU QUIZ ET DE L'ANIMATION

Tout au long du quiz les jeunes seront invité-es à avoir un rôle participatif si iels sont d'accord. Pour chacune des questions, inviter un-e jeune à lire la question à voix haute et patienter que chaque personne réponde à la question avant de passer à la question suivante. Pour la majorité des questions, un temps d'échange sera prévu afin de laisser les jeunes s'exprimer.

Une fois que les consignes sont données, inviter les jeunes à se connecter sur le site

tafquiz.be

(<https://tafquiz.be/>)

Tout le monde est connecté ?! C'est parti !



PARTIE 1 : LEUR CHOIX QUI DÉGENRE

Cette première séquence de questions comprend cinq questions.

Question 1 : Portraits de professionnel·les

Qui conduit des camions ?

Laisser le temps à tout le monde de répondre à la question. Une fois que tout le monde a répondu, questionner leurs réactions en demandant par exemple : êtes-vous surpris·es de ces réponses ?

Visionner les deux vidéos des conductrices de camion. Proposer aux jeunes de visionner d'autres vidéos si iels le souhaitent. Si vous le souhaitez, vous pouvez prendre le temps de regarder toutes les vidéos.

Pour poursuivre la discussion : demander aux jeunes quelles sont les compétences nécessaires pour conduire des camions, si tout le monde peut suivre une formation, quels types de permis faut-il avoir, s'il y a une taille ou un poids minimum...

Question 2 : Questionne tes représentations

“Selon toi, quelles compétences faut-il pour chacun de ces métiers ?”

Après que tous·tes les jeunes ont répondu à la question, inclure un moment de discussion pour savoir quelles sont leurs représentations et ce qu'iels se sont dit.

→ Créer un débat mouvant : à gauche si d'accord, à droite si pas d'accord; chacun·e reçoit un post-it vert et un rouge, et va les coller à côté de la proposition avec laquelle iels sont le plus d'accord/le moins d'accord par exemple) pour que les jeunes donne leur avis, pas uniquement en parlant (sinon, ce sont souvent les mêmes qui s'expriment).

Chaque profession requiert des compétences spécifiques et cela n'est pas lié au fait d'être une femme ou un homme.

Par exemple, savais-tu que les métiers d'éboueur·euse et d'infirmier·ère demandent une certaine force physique ? Lorsqu'une personne choisit un métier, la question est plutôt de savoir si elle a les compétences nécessaires à la fonction.

Inviter un·e jeune à lire à voix haute l'encadré explicatif, puis questionner les participants sur ce qui vient d'être lu et observer les réactions (stéréotypes énoncés / agacements / surprise...) des jeunes. Regarder une fiche métier avec les jeunes et expliquer que le SIEP en compte plus de 1200 sur le site. Vous pouvez également utiliser l'outil Maman Rodarde pour déconstruire tous les stéréotypes liés aux professions ou à l'expression de genre.

Pour poursuivre la discussion :

- Êtes-vous d'accord avec l'encadré ?
- Certains métiers sont-ils exclusivement faits pour des hommes ?
- Certains métiers sont-ils exclusivement faits pour des femmes ?

Question 3 : Le métier de Kelly

Laisser les jeunes répondre à la question et ensuite faire un sondage à main levée pour savoir qui avait deviné le métier de Kelly. Demander également quelques exemples de métiers que les jeunes ont écrit. Les inviter à cliquer sur le lien et visionner quelques vidéos.

Pour poursuivre la discussion :

- Qu'est-ce qui vous indique que Kelly est une femme ?
- Quels attributs physiques associez-vous à une femme/un homme ?

→ Entamer une discussion sur l'expression de genre et l'identité de genre (se référer au vocabulaire en début de dossier)

Question 4 : Portraits de professionnel·les

Une fois que tout le monde a répondu et a vu la réponse, questionner leurs réactions en demandant par exemple : êtes-vous surpris·es de ces réponses ? Avez-vous deviné les réponses correctes ? Quels éléments ont orienté votre réponse ?

Inviter un·e jeune à lire l'encadré à voix haute. Exemples de questions à poser suite à la lecture de l'encadré : qu'est-ce que vous comprenez ? Avez-vous d'autres exemples de stéréotypes ? Savez-vous quelle est la différence entre un stéréotype et un préjugé ? Expliquer la distinction entre préjugés et stéréotypes.

Stéréotype : Le stéréotype attribue une image générale à toutes les personnes d'un même groupe. C'est une croyance. Par exemple : les filles sont calmes et patientes ; les garçons sont indisciplinés et turbulents.

Préjugé : Le préjugé est une conviction que nous possédons avant d'entreprendre une recherche quelconque. C'est un jugement. Par exemple : Les femmes aiment rester à la maison pour s'occuper des enfants ; il y a toujours des bagarres avec les gamins.

Question 5 : Définition du mot "boulangère"

Quelques exemples de questions à poser aux jeunes après qu'ils aient répondu : quelle date avez-vous mis ? Que pensez-vous de cette réponse ?

Inviter un·e jeune volontaire à lire l'encadré. Revenir sur la notion d'hétéronormativité si besoin.

PARTIE 2 : LES STAT' ÇA DIT QUOI ?

Cette deuxième partie comprend 4 questions et présente des données chiffrées.

Question 6 : La ségrégation horizontale - quelques exemples de secteurs d'activité

“Classe ces secteurs selon le nombre de femmes qui y travaillent (de 1 là où il a le moins de femmes à 4 là où il y en a le plus)”

Une fois que tous·tes les jeunes ont pris le temps de répondre à la question, questionner leurs représentations :

- Que pensez-vous de ce classement ?
- Connaissez vous des hommes ayant comme profession l'aide à domicile ?
- Connaissez-vous des maçonnes ?

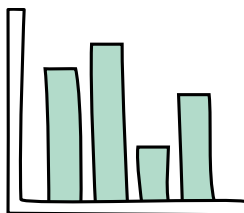
Question 7, 8, 9 : La ségrégation horizontale - quelques pourcentages

Inviter pour chaque question un·e jeune à la lire et laisser un temps individuellement aux jeunes pour répondre aux trois questions. Prendre un temps de discussion après la lecture de l'encadré explicatif.

Inviter un·e jeune à lire le cadre explicatif. Suite à la lecture, expliquer le concept de ségrégation horizontale.

Quelques exemples de questions à poser aux jeunes :

- Avez-vous déjà observé cette ségrégation horizontale ?
- Avez-vous des idées d'autres secteurs où nous pouvons observer cette ségrégation ?



PARTIE 3 : ET TOI, T'EXPLIQUES ÇA COMMENT ?

Cette troisième partie compte deux questions et vise à donner quelques explications aux constats que nous venons de soulever dans les précédentes questions.

Question 10 : Quelques concepts clés

Inviter une personne à lire chaque question et proposer aux jeunes de répondre à une question après l'autre en prenant le temps d'expliquer chaque concept et de répondre aux éventuelles questions des jeunes.

Question 11 : Exemples de discriminations au travail

Expliquer les termes repris dans les réponses si nécessaire. Inviter un-e jeune à lire l'encadré au sujet des discriminations et demander aux jeunes si iels ont des idées d'autres difficultés qui peuvent être rencontrées et d'autres pistes de solutions. Élaborer avec les jeunes une liste non exhaustive de solutions qui peuvent être envisagées.

Question bonus : Définitions

Les six questions bonus permettent d'assimiler des notions précises en lien avec les thématiques abordées dans le quiz. L'idée est de tester et d'approfondir ses connaissances mais aussi de pouvoir faire un récapitulatif des notions clés à connaître lorsque nous parlons de stéréotypes de genre en ce qui concerne les choix d'orientations scolaires et professionnels.

Les 6 questions bonus présentent une définition à laquelle il faut associer le bon terme. En cas d'erreur, la personne qui joue peut recommencer. Si vous souhaitez approfondir, vous pouvez prendre le temps d'échanger au sujet de chaque concept. Demander aux jeunes s'il y a d'autres termes qu'iels ont déjà entendu ou lu en lien avec la thématique et qu'iels ne comprennent pas.

Pour certaines ou toutes les définitions, leur demander de citer des exemples concrets.

CONCLUSION

Prendre quelques minutes pour lire la conclusion du quiz. Inviter un-e jeune à lire à voix haute.

Lorsque vous clôturez une animation, il est essentiel de pouvoir avoir un temps d'échange avec les personnes animées, en laissant libre cours à leurs questionnements. Veillez également à bien expliquer chaque concept/notion. Cette partie de l'animation est essentielle, sans quoi vous pouvez renforcer les stéréotypes au lieu de les déconstruire.

5 ANIMATIONS ANNEXES

Vous pouvez proposer **2 animations**, qui peuvent être articulées avant ou après le quiz. Celles-ci relèvent de la déconstruction des stéréotypes de genre, de l'expression de genre, et des stéréotypes liés aux métiers.



5.1 ANIMATION "JULIEN ET LAURA"

Cette animation de sensibilisation aborde, en 15 minutes, les stéréotypes de genre dans les médias, liés aux métiers.

Voir Annexe 3 et 4

Il peut être intéressant d'amener l'animation de Julien et Laura en début de séance, et de dévoiler le contenu des post-it en fin de séance, une fois que le quiz a été réalisé.

5.2 ANIMATION "ADJECTIFS"

Cette animation en 90 minutes identifie les stéréotypes de genre dans le langage courant pour questionner les représentations des normes sociales.

Voir Annexe 5 et 6

6 ÉVALUATION

Inviter les jeunes à compléter l'évaluation disponible sur le quiz. Prévoir un moment d'échange oral en groupe. Quelques exemples de questions à poser : Qu'est-ce que vous retenir de ce quiz ? Quels sont vos ressentis ? Qu'avez-vous observé ? Qu'avez-vous appris ?

Vous pouvez distribuer la grille d'évaluation et la faire compléter par les jeunes.

Voir Annexe 7

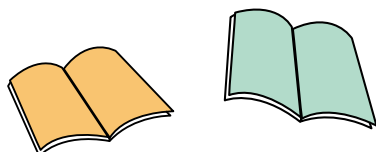


RESSOURCES



<https://metiers.siep.be/>

LIVRES



Vouillot F. (2014). *Egal à Egal. Les métiers ont-ils un sexe ? Pour sortir des sentiers battus de l'orientation des filles et des garçons.* Edition Belin.

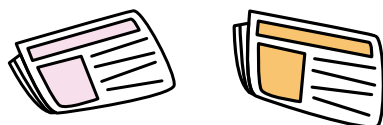
Dufour C. (2015). *Guide des métiers pour les petites filles qui ne veulent pas finir princesses.* Edition Fayard.

Brami E., Billon-Spagnol E. (2014). *La déclaration des droits des filles.* Edition Talentshauts.

Brami E., Billon-Spagnol E. (2014). *La déclaration des droits des garçons.* Edition Talentshauts.

Alessandrin A., Esteve-Bellebeau B. (2014). *Genre! L'essentiel pour comprendre.* Editions des ailes sur un tracteur.

ARTICLES



Daréoux, E. (2007). *Des stéréotypes de genre omniprésents dans l'éducation des enfants.* Edition Erès 65, 89-95. DOI : 10.3917/empa.065.0089

Gauthier, J-A., Gianettoni, L. (2013). *Socialisation séquentielle et identité de genre liées à la transition de la formation professionnelle à l'emploi.* Swiss Journal of Sociology, 39(01), 33-55.

Chazal, S. & Guimond S., (2003). *La théorie de la dominance sociale et les choix d'orientation scolaire et de rôles sociaux des filles et des garçons, L'orientation scolaire et professionnelle, 32/4.* URL : <http://journals.openedition.org/osp/2600> ; DOI : <https://doi.org/10.4000/osp.2600>.



PODCASTS

Charlotte Bienaimé (2018). Un podcast à soi. Les femmes sont-elles des hommes comme les autres ? <https://www.arteradio.com/son/61660501/les-femmes-sont-elles-des-hommes-comme-les-autres>

Jeanne Robert (2017). Tous les garçons et les filles. <https://www.arteradio.com/son/61658253/tous-les-garcons-et-les-filles>

OUTILS D'ANIMATION

✓ La licorne du genre

✓ Outil SWIPE!

SWIPE! est un outil pratique et ludique développé par Crible ASBL, Alter Visio et CHEFF ASBL pour avoir l'essentiel des thématiques LGBTQIA+ dans sa poche !



<https://www.cribleasbl.be/index.php/swipe-le-nouvel-outil-aux-thematiques-lgbtqia/>

✓ Maman Rodarde

<https://mamanrodarde.com/>

✓ Jeu des nouveaux métiers - Cultures et Santé

<https://www.cultures-sante.be/centre-doc/>

③ ANNEXES

Annexe 1 : Vocabulaire

CATÉGORIES	MOTS	DÉFINITIONS
IDENTITÉ DE GENRE	Femme	Personne qui s'identifie à l'identité de genre « femme » et est genrée au féminin.
	Homme	Personne qui s'identifie à l'identité de genre « homme » et est genré au masculin.
	Transgenre	Personne qui se sent confortable dans une autre identité de genre que celle assignée à la naissance.
	Cisgenre	Personne qui se sent confortable dans l'identité de genre qui lui a été assignée à la naissance.
	Transidentité	Identité de genre différente de celle assignée à la naissance.
	Non binaire	Personne dont l'identité de genre sort de la binarité homme-femme.
EXPRESSION DE GENRE	Androgyne	Personne qui utilise des codes d'expression de genre aussi bien associés au genre féminin qu'au genre masculin.
	Apparence féminine	Expression de genre (attributs physiques) qu'on associe au genre femme. Exemple : maquillage, cheveux longs...
	Apparence masculine	Expression de genre (attributs physiques) qu'on associe au genre homme. Exemple : barbe, cheveux courts, musculature développée...
SEXE BIOLOGIQUE	Femelle	Individu dont les gamètes sont des ovules et dont les gonades et les organes génitaux externes sont souvent qualifiés, dans la littérature biologique, de « femelles ».
	Mâle	Individu dont les gamètes sont des spermatozoïdes et dont les gonades et les organes génitaux externes sont souvent qualifiés, dans la littérature biologique, de « mâles ».
	Intersexe	Personne avec des caractéristiques biologiques ne correspondant pas aux définitions typiques mâle ou femelle.

ATTRANCES	Lesbienne	Femme qui éprouve une attirance sexuelle et/ou affective pour des femmes.
	Gay	Homme qui éprouve une attirance sexuelle et/ou affective pour des hommes.
	Homosexuel·le	Personne qui éprouve une attirance sexuelle et/ou affective pour des personnes du même genre.
	Pansexuel·le	Personne qui éprouve une attirance sexuelle et/ou affective pour d'autres personnes, quel que soit leur genre.
	Bisexuel·le	Personne qui éprouve une attirance sexuelle et/ou affective pour des femmes et des hommes.
	Hétérosexuel·le	Femme qui éprouve une attirance sexuelle et/ou affective pour des hommes. Homme qui éprouve une attirance sexuelle et/ou affective pour des femmes.
	LGBTQIA+	Lesbienne, Gay, Bi, Transgenre, Queer, Intersexe, Asexuel·le
	Communauté LGBTQIA+	Cette communauté réunit des personnes subissant des discriminations liées à leur identité de genre ou orientation sexuelle/romantique. Cette communauté s'est construite dans le but d'accéder aux mêmes droits que les personnes cisgenre hétérosexuelles. L'importance des espaces communautaires LGBTQIA+ est essentielle, et a pour objectif de permettre aux personnes concernées de se réunir, échanger, s'entraider et s'identifier des adelphees subissant les mêmes oppressions, ou rencontrant les mêmes problématiques sociétales.



Annexe 2 : Statistiques

Aide de ménage à domicile

95,36% de femmes

Enseignement primaire

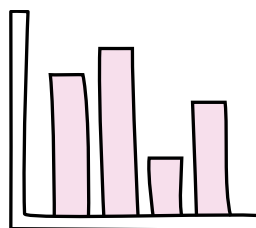
84,56% de femmes

Coiffure

65,98% de femmes

Maçonnerie

0,62% de femmes



En Belgique, il y a 96,63% d'hommes parmi les ouvrier·ères polyvalent·es.

En Belgique, il y a 8,88% d'hommes aides-soignants.

En Belgique, parmi les directeurices d'entreprise, il y a 24,8% de femmes.

D'après un top 100 des professions en Belgique de 2021, il y aurait 14.211 femmes directrices générales d'entreprise dans l'échantillon aléatoire et 43.096 hommes.

Les données fournies proviennent de l'enquête sur les Forces de Travail. Il s'agit de chiffres approximatifs basés sur la généralisation d'un échantillon aléatoire de la population belge.

Ces questions mettent en lumière ce que nous appelons "la ségrégation horizontale". Cela signifie que les individus ne se répartissent pas de façon égale dans les différents secteurs d'activités professionnelles. Nous pouvons constater que les femmes sont davantage présentes dans des domaines liés au soin des autres, ce que nous appelons le "care".

Annexe 3 : Fiche animation "Julien et Laura"

JULIEN ET LAURA**OBJECTIFS :**

- **Questionner** les stéréotypes de genre liés aux métiers
- **Susciter** un début de réflexion

THÉMATIQUE(S) :

- Les études et les métiers

TYPE :

- Sensibilisation

DURÉE :
15 min

PARTICIPANT-ES :

Age : 14+
Nombre : 3 - 10

MATÉRIEL :

- Annexe :
« Julien et Laura »

AMÉNAGEMENT DE L'ESPACE :

- Îlots de tables et chaises pour travailler en sous-groupes

PRÉSENTATION

L'activité permet de **susciter une réflexion** autour des stéréotypes de genre dans les médias et de les **questionner**.

DÉROULEMENT ET CONSIGNES :**1. Première approche**

- Montrer les images sans logo.
- Poser la question : « À votre avis, quels sont les métiers exercés par ces personnes ? »
- Noter les tendances qui reviennent.

2. Pistes de questions

- Qu'est-ce qui semble être spécifique à Julien ? À Laura ?
- Y a-t-il des métiers en commun ?
- Qu'est-ce qui diffère ? Pourquoi ?
- Qui gagnerait le plus d'argent et pourquoi ?

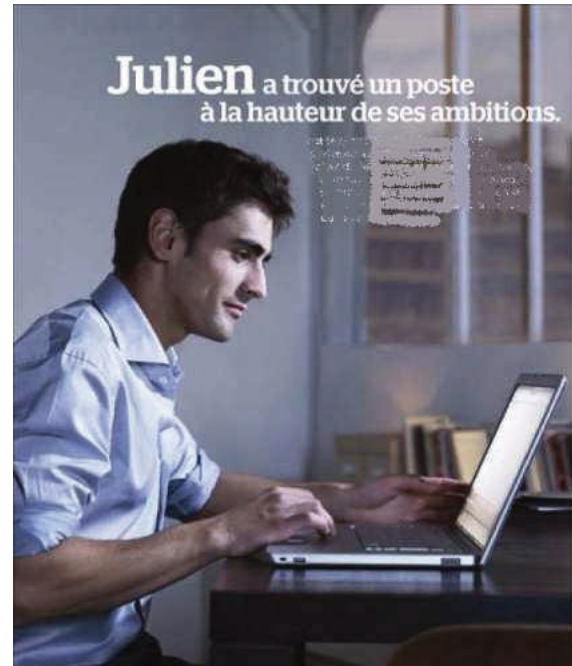
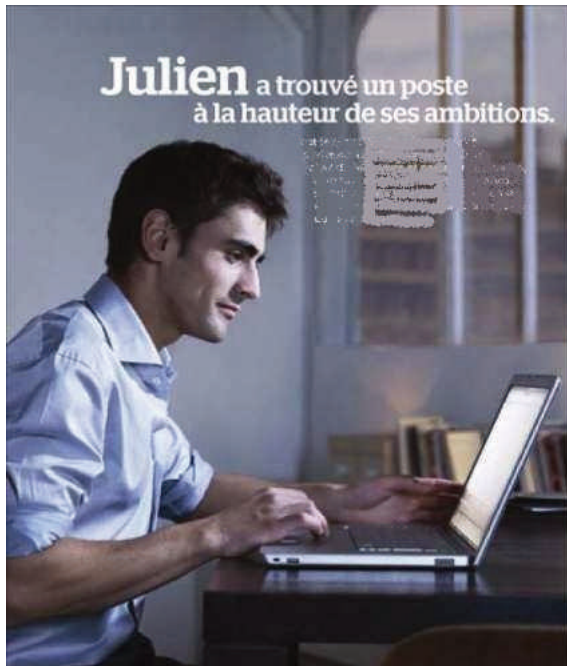
3. Conclusion

Révéler les images avec le logo de l'éducation nationale et expliquer que c'est une même campagne pour le même métier d'enseignant-e.

Questions

- Pourquoi les avoir représenté-es de façon différente ?
- Quelles raisons mènent à ce choix ?
- Est-ce que ça a du sens ?

Annexe 4 : Affiches Julien et Laura



L'ÉDUCATION NATIONALE RECRUTE 17 000 PERSONNES

Pourquoi pas vous ? 17 000 postes d'enseignants, d'infirmières et de médecins scolaires sont à pourvoir en 2011.
RENSEIGNEMENTS ET INSCRIPTIONS DU 31 MAI AU 12 JUILLET 2011
 SUR WWW.LEDUCATIONRECRUTE.FR



L'ÉDUCATION NATIONALE RECRUTE 17 000 PERSONNES

Pourquoi pas vous ? 17 000 postes d'enseignants, d'infirmières et de médecins scolaires sont à pourvoir en 2011.
RENSEIGNEMENTS ET INSCRIPTIONS DU 31 MAI AU 12 JUILLET 2011
 SUR WWW.LEDUCATIONRECRUTE.FR



Annexe 5 : Fiche animation "Les adjectifs"

ADJECTIFS**OBJECTIFS :**

- **Identifier** les stéréotypes de genre
- **Entamer** une discussion

THÉMATIQUE(S) :

- Linguistique et préjugés

TYPE :

- Discussion
- Réflexion

DURÉE :

1h30

PARTICIPANT-ES :

Age : 12+
Nombre : 4 - 20

AMÉNAGEMENT DE L'ESPACE :

- Îlots de tables et chaises pour travailler en sous-groupes

MATÉRIEL :

- Post-it de différentes couleurs
- De quoi écrire
- Liste d'adjectifs

PRÉSENTATION

L'activité permet de **susciter une réflexion**, un **regard critique** sur la langue française et autour d'une représentation plus égalitaire que l'ancienne règle « *le masculin l'emporte* » en donnant des éléments historiques d'évolution linguistique.

DÉROULEMENT ET CONSIGNES :**1. Première approche**

Chaque participant-e reçoit 6 post-it (3 de chaque couleur).
Pendant ce temps, l'animatrice dessine deux colonnes au tableau.

Consignes

- Choisir une couleur de post-it pour les hommes, une autre couleur pour les femmes.
- Sur les post-it « *hommes* », écrire des adjectifs que l'on associe aux hommes (1 par post-it).
- Sur les post-it « *femmes* », écrire des adjectifs que l'on associe aux femmes (1 par post-it).

Ensuite :

- Classer les post-it au tableau dans la colonne homme et la colonne femme.
- Rassembler les répétitions et les synonymes.

2. Pistes de questions

Quels sont les termes plutôt négatifs ? Positifs ? Combien dans chacune des colonnes ? Peut-on les classer selon une catégorie ? L'animatrice peut compter/ faire des statistiques des termes négatifs/positifs pour les femmes/hommes.

3. Discussion

Est-ce qu'on est d'accord ? Toutes les femmes sont comme ça ? Tous les hommes ? Êtes-vous comme ci, comme ça ? Connaissez-vous des gens qui le sont ? Qui ne le sont pas ?

4. Définir ensemble les mots « stéréotypes » et « préjugés »

Le stéréotype attribue une image générale à toutes les personnes d'un même groupe. C'est une croyance. *Par exemple : les filles sont calmes et patientes ; les garçons sont indisciplinés et turbulents.* Le préjugé est une conviction que nous possédons avant d'entreprendre une recherche quelconque. C'est un jugement. *Par exemple : Les femmes aiment rester à la maison pour s'occuper des enfants ; il y a toujours des bagarres avec les gamins.*

Annexe 6 : Exemple d'adjectifs

ACTIF-VE	EFFICACE	PASSIONNÉ-E
AMBITIEUX-SE	ÉGOÏSTE	PASSIF-VE
ATTENTIONNÉ-E	ÉMOTIONNEL-LE	PERSÉVÉRANT-E
AIMABLE	ÉTOURDI-E	PEUREUX-SE
ALTRUISTE	FIDÈLE	PESSIMISTE
AMUSANT-E	FIER-FIÈRE	PLAISANT-E
ARROGANT-E	FORT-E	PLEURNICHARD-E
BESTIAL-E	FRANC-HE	PRÉDATEUR-TRICE
BON-NE	HAUTAIN-E	PROTECTEUR-SE
BRAVE	HONNÊTE	PRUDENT-E
BRICOLEUR-EUSE	HYSTÉRIQUE	PUDIQUÉ
CHARISMATIQUE	IMPORTANT-E	RATIONNEL-LE
CHARMANT-E	INFIDÈLE	RÉALISTE
COMPATISSANT-E	INSTABLE	REVENDICATEUR-TRICE
CHOUETTE	INSUPPORTABLE	SATISFAISANT-E
COQUET-TE	INTELLIGENT-E	SENSIBLE
COURAGEUX-SE	INTÉRESSANT-E	SÉRIEUX-SE
CURIÉUX-SE	IRRATIONNEL-LE	SOIGNEUX-SE
CYMIQUE	JALOUX-SE	SPORTIF-VE
DÉPENSIER-IÈRE	MALIN-LIGNE	STUPIDE
DÉSORDONNÉ-E	MÉDIOCRE	SUPERFICIEL-LE
DÉTERMINÉ-E	MERVEILLEUX-SE	TALENTUEUX-SE
DÉVOUÉ-E	MIGNON-NE	TÉMÉRAIRE
DISCRET-ÈTE	MUSCLÉ-E	VÉNAL-E
DOMINANT-E	MAÏF-VE	VIOLÉNT-E
DOUX-CE	MUL-LE	VOLONTAIRE
DOUÉ-E	OBSÉDÉ-E	VULGAIRE
DRÔLE	OPTIMISTE	

Annexe 7 : Grille d'évaluation

J'AI APPRIS...

J'ATTENDAIS DAVANTAGE...

J'AURAIS PRÉFÉRÉ...

UN MOMENT FORT

MES ATTENTES FUTURES

JE VOUDRAIS AJOUTER...

éco-graphisme: swoen.be